

بِسْمِ اللَّهِ الرَّحْمَنِ الرَّحِيمِ

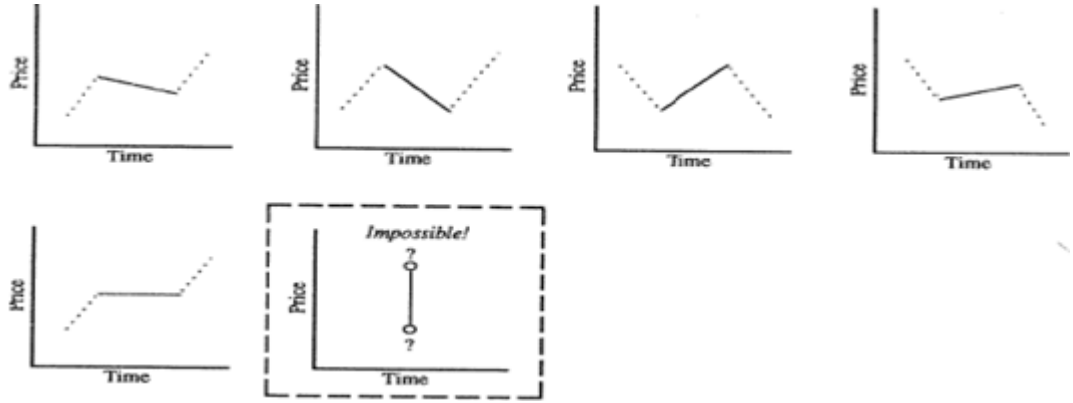
ورشة عمل موجات اليوت بطريقة نيالي (نيووييف)

الجزء الأول

مقدمة عامة

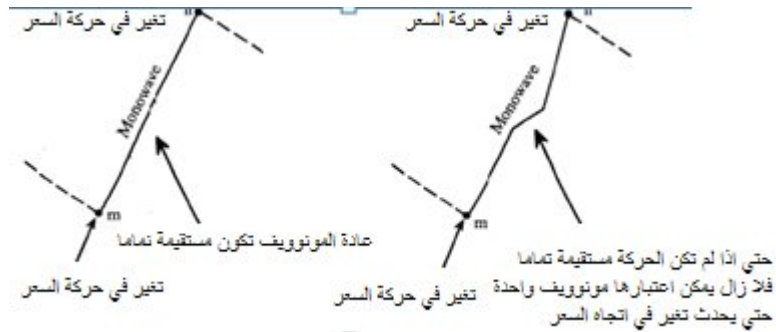
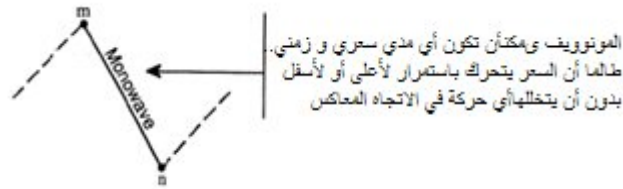
ما هي الموجة ؟

من الطبيعي عند دراستنا لنظرية الموجات ان نتوقف قليلا لنتسائل عن ما هي الموجة و كيف نعرفها. ابسط مكان للبحث عن تعريف للموجة هو ابسط صورها و بما اننا نستخدم الموجات للتعبير عن تحركات الاسواق المالية و هذه الاسواق تقاس بالسعر فان تعريفا للموجة لابد و ان يكون مرتبطا بحركة هذا السعر و عندما ننظر الي الشارت نري ان ابسط حركة للسعر هي عبارة عن خط مستقيم باي طول ولاي فترة زمنية ما عدا حركة راسية موازية لمحور السعر



ولكي نصف هذا النوع من الحركة كان من الضروري ان يتم ربطها بتعريف جديد هو المونوويف و هي حركة السوق من بداية تغير في اتجاه السعر حتي حدوث التغير التالي في اتجاه السعر و هي ابسط انواع الموجات.

في الشكل التالي نري نقطة البداية "m" و هي حيث حدث تغير في اتجاه السعر النقطة "n" حيث حدث التغير التالي في اتجاه السعر و بين اي "m" و "n" نري في الغالب خطا مستقيما و حتي اذا حدث تباطؤ مؤقت لحركة السعر ثم استأنف السعر حركته بسرعة مرة ثانية فان الحركة بالكامل يجب ان يتم اعتبارها موجة واحدة او مونوويف واحدة حتي يحدث تغير كامل لاتجاه حركة السعر .



المونوويف هي المكونات الدقيقة و أحجار البناء لكل النماذج الموجية . تعلم كيف تكتسفها هو اول خطوة لفهم نظرية موجات اليوت . تذكر ان كل حركات السوق ونماذجها بغض النظر عن حجمها تبدأ دائما بحركات بسيطة

لماذا تحدث الموجات

الموجات هي نتيجة لعدم التوازن الذي يحدث بين عدد طلبات الشراء و البيع في صالة التداول او الأسواق المفتوحة لأي سبب ما. عندما يزداد الطلب على سلعة ما مقارنة بالعرض فان ذلك يؤدي لارتفاع السعر و هو ما نسميه موجة صاعدة وعندما يحدث العكس ينخفض السعر مكونا موجة هابطة ويستمر الصراع هكذا بين هاتين القوتين بأحجام و درجات مختلفة.

كيف تصنف الموجات ؟

أولا النوع

كل حركات السوق حسب نظرية اليوت تقع تحت نوعين

موجات دافعة (اتجاهية أو قطرية) هذه هي النماذج التي تحدث في اتجاه الترند. عند تحليل حركات السوق للمدى القصير فالموجات الدافعة يمكن أن تكون مونوويف وان كانت أكثر تعقيدا فانها ستكون مكونة من خمسة أجزاء(5)

موجات تصحيحية (نماذج لا اتجاهية) هذه هي النماذج التي تحدث عكس اتجاه الترند. التصحيح يمكن ان يكون مونوويف و ان كانت أكثر تعقيدا فانها في الغالب ستظهر كحركة جانبية علي الشارت عادة مكونة من ثلاث أجزاء(3).

ثانيا الدرجة

الدرجة هي مصطلح شاسع لتفاصيل التدرج الموجي بناءا علي العلاقة المشتركة بين السعر والزمن. عندما تنظر الي شارت السعر لاي سوق فسوف ترى بوضوح أن بعض الموجات تستهلك زمنا طويلا و البعض الاخر قصيرا و بعض الموجات لها حدود سعرية كبيرة والبعض الاخر صغيرا. الموجة التي تستهلك فترة زمنية كبيرة و لها حدود سعرية كبير لا يجب ابدأ ان تكون لها نفس درجة موجة أخري استهلكت وقتا اقصر وحدودها السعرية اصغر بكثير مقارنة بالاولي.

و مع استمرار ظهور موجات من احجام مختلفة علي الشارت فعند تطبيق الدرجة فانا يجب ان ننظر اليها علي انها علاقة بين مستويات للسعر والزمن لان الدرجة لا يمكن ان نضع لها قياسات ثابتة فليس لان موجة ما استغرقت يوما أو أسبوعا أو شهرا او انها استهلكت \$10 أو \$100 فان ذلك سوف يجعلها ذات درجة معينة. ولكن عندما يكون لدينا **نموذجا** ما اسغرق أسبوعا أو شهرا أو عاما أو \$100 فان نموذجا اخر من نفس الدرجة سيكون له قياسات سعرية و زمنية ترتبط بعلاقة ما مع النموذج الاول عند مقارنتهما ببعض .

عندما تختار الدرجة بوضع علامة ما لحركة ذات درجة معينة فانك لابد أن تقوم بذلك علي أساس صلب لماذا ؟ لأنك بوضعك لهذه العلامة أو الترقيم فانك بهذا تضع اطار مرجعي لكل حركات السوق الأخرى . هذا الاطار المرجعي سوف يعطيك معلومات كافية لكي تقوم بتسمية حركات معينة بأسماء الأسماء تحمل في طياتها كيفية ارتباط حركات بأخرى

كيف ترقم الموجات ؟

بعد التعرف علي و تحديد كل مونوويف بشكل فردي فسوف يتعين عليك تصنيفهم و هذا يشتمل علي تطبيق العلامات البنائي

العلامات البنائية

كما ذكر فان كل حركات السوق يتم وضعها تحت أحد قسمين دافعة و تصحيحية كل نوع يجب أن يتم اعطاؤه رمز معين لاستخدامه في تمييز حركات السوق هذه الخطوة سوف تمكنك من تمييز الي أي نوع تنتمي كل حركة

المونوويف المندفعة يرمز له بالرمز '5':

المونوويف التصحيحية يرمز لها بالرمز '3':

تم استخدام الكولون قبل الرقمين 5,3 للتمييز و عدم الخلط بينها و بين علامات

ترقيم يتم استخدامها للترقيم لغرض اخر

العلامات البنائية مهمة جدا في جميع مراحل تطبيقات نظرية الموجات حيث يجب تطبيقها لكل الموجات من مختلف الأحجام و الأشكال و التعقيد . العلامات البنائية تخبرك ان كانت الحركة مع أو عكس الترنند من درجة أعلى . الاهتمام بدراسة العلامات البنائية سوف يساعدك في الاجابة على السؤال المحير
(الي أين يتجه السوق ؟)

النظام

بعد أن قمت بتصنيف عدد من المونوويف علي الشارت بوضع العلامات البنائية سوف تتمكن بعدها من متابعة تطورات السوق وأخذها الي مرحلة أكثر تقدما الوصول الي ذلك سوف يتطلب وضع تسلسلات معينة مكونة من '5: و '3: في مجموعات هذه المجموعات سوف يتم اعطائها أسماء معينة

(شكل اخر من اشكال التصنيف) هذه الأسماء سوف تخبرك ليس فقط بالنوع مندفعة ام تصحيحية ولكنها ستخبرك أيضا بالمظهر العام أو الشكل .

علامات التطور الموجي

بعد أن تصبح متمكنا من أسلوب الترقيم الأولي فان هناك أسلوب اخر للترقيم اكثر شمولية سيكون عليك التمكن منه علامات التطور هي نقلة خطيرة جدا للدارس المبتدأ وهي جزء أساسي و حساس يختبر التطور الصحيح لمجموعة من الموجات و ترشد المحلل الي طريق مختصر من خلال اشتراطات معينة و ملاحظات تتعلق بالبيئة الحالية كذلك فانها تمد بنظام و حدود لحركة السوق تمكن الفني الماهر من اتخاذ قرار نهائي ووضع استراتيجيات مناسبة للربح من حركة التي يجب أن تحدث في المستقبل .

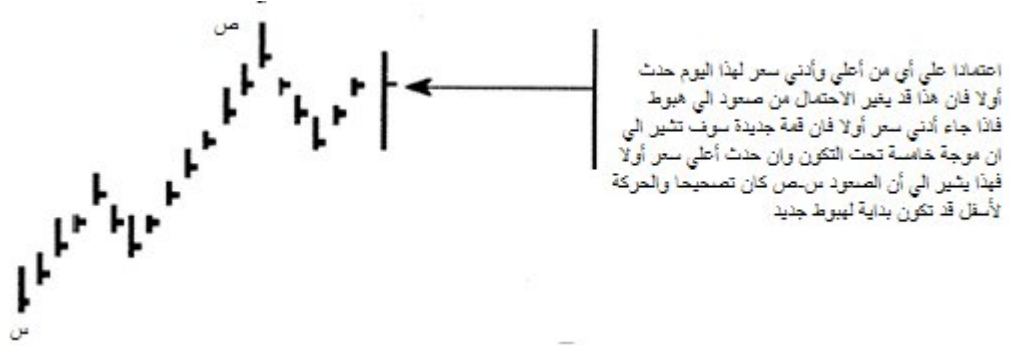
بعكس العلامات البنائية التي تمثل البناء الداخلي لعدد من الموجات في النموذج فان علامات التطور تتعرف علي موقع كل موجة في اطار النموذج .

النماذج المندفعة يتم ترقيمها كالتالي 1.2.3.4.5

و بالرغم من كونها عادة ثلاث موجات الا ان الاستثناءات تقع أحيانا لذلك فعند

ترقيم النماذج التصحيحية يتم استخدام الحروف a,b,c,d,e,x.

كيف تقوم برسم بيانات السعر لاستخدامها في التحليل الموجي ؟



1* نقوم بتحديد أعلي و أدنى سعر لليوم

2*نقسم اليوم الي قسميت متساويين

3* حسب ترتيب حدوث أعلي و أدنى سعر نقوم برسم خط بدايته هو السعر الذي تم الوصول اليه اولا (الاعلي او الادنى) ونهايته السعر الذي وصل اليه اخرا

رسم بيانات السعر باستخدام الميتر

1* نقوم بفتح شارت للعملة التي تفضلها

2* نقوم بالغاء الشبكة وتسمح باستخدام مقسم الفترات

3* عند استخدام شارت الساعة تلاحظ ان كل فترة مقسمة الي 24 شمعة أو بار
24 = 1 يوم

عند استخدام شارت الاربع ساعات تلاحظ أن كل فترة مقسمة الي 30 شمعة او
بار

30*4=24/120 5 ايام 1 اسبوع (عدد ايام المتاجرة)

عند استخدام شارت اليومي تلاحظ ان كل فترة مقسمة الي 22 شمعة او بار

22 يوم = 1 شهر (عدد ايام المتاجرة)

لذلك سنستخد شارت الساعة لرسم بيانات السعر اليومية و الأربع ساعات للأسبوعية
و شارت اليومي للبيانات الشهرية

4* قم بتقسيم الفترة الي نصفين

5* حدد اي من اعلي سعر و ادنى سعر تم تسجيله اولا و تضع نقطة موازية له
علي خط بداية الفترة والسعر الذي تم تسجيله اخرا نضع نقطة موازية له علي خط
المنتصف نوصل بين النقطتين بخط مستقيم

6* كرر هذه العملية في كل فترة مع توصيل اخر الخط السابق ببداية الخط الجديد

ان رسم بيانات السعر بهذه الطريقة يجعل تحديد بداية و نهاية كل موجة عمل
بسيط للغاية كما انها تجعل عملية التحليل موضوعية وبعيدة عن الرأي
الشخصي للمحلل والوقوع في دوامة البحث عن بداية ونهاية النماذج الأمر
الذي غالبا ما يتسبب في خطأ التحليل .

